

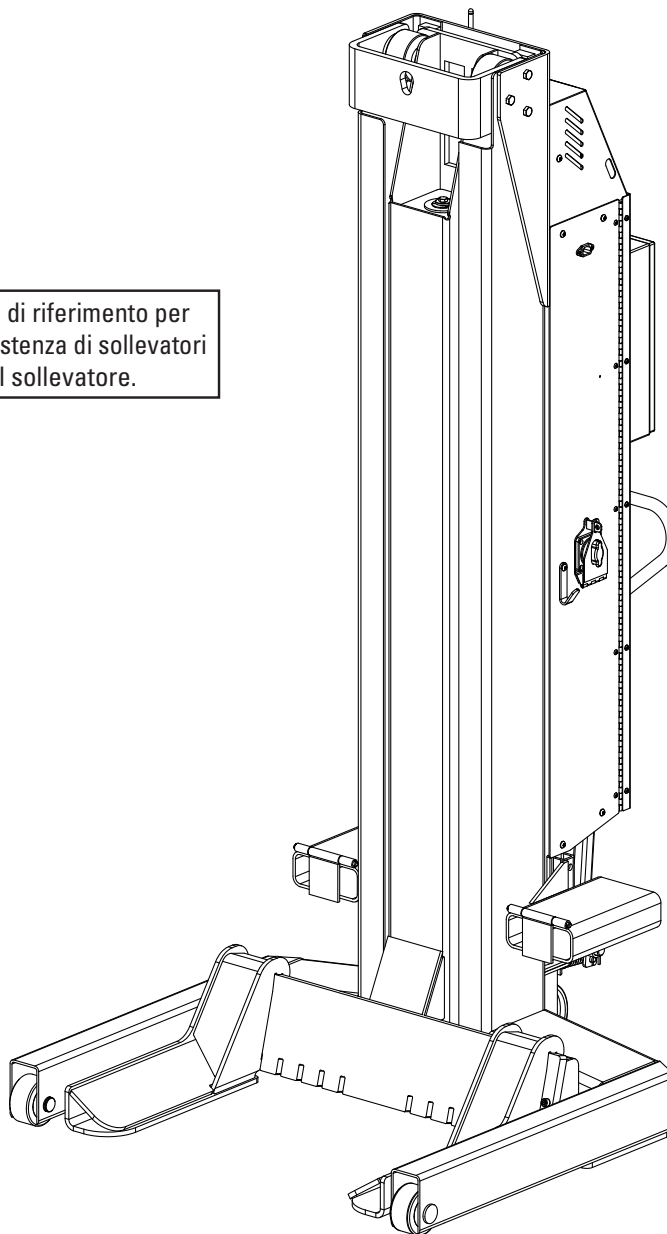


HydroLift S2

Istruzioni originali
Sollevatore Mobile a Colonna
Motore 24V CC

Capacità del sollevatore a 4 colonne 24.800 kg.
Capacità del sollevatore a 6 colonne 37.200 kg.
6.200 kg. per colonna

⚠ IMPORTANTE Requisiti di sicurezza di riferimento per l'installazione e l'assistenza di sollevatori per veicoli. Consultare prima di installare il sollevatore.



I
N
S
T
A
L
L
A
Z
I
O
N
E
-
S
I
C
U
R
E
Z
Z
A
-
F
U
N
Z
I
O
N
A
M
E
N
T
O
-
M
A
N
U
T
E
N
Z
I
O
N
E

Dichiarazione di Conformità CE

in base alla direttiva UE 2006/42/CE macchine alle macchine (Allegato II A)

Nome e indirizzo del costruttore: BlitzRotaryGmbH
Hüfinger Str.55
78199 Bräunlingen,
Germania

Questa dichiarazione si riferisce solo alla macchina nelle condizioni in cui è stata fornita; non vengono prese in considerazione parti aggiunte e/o modifiche effettuate dall'utente finale. Questa dichiarazione viene archiviata qualora il prodotto venga cambiato o modificato senza autorizzazione.

Dichiariamo che la macchina di seguito menzionata,

Nome del prodotto: Ascensore per veicoli

Nome di serie / tipo: HydroLift S 2

Numero macchina/ di serie:

Anno di produzione: 20...

è conforme a tutte le disposizioni pertinenti o alla direttiva macchine alle macchine 2006/42/CE.

Inoltre la macchina è conforme alle disposizioni della direttiva 2014/30/EU sulla compatibilità elettromagnetica (gli obiettivi di sicurezza sono stati rispettati conformemente all'Allegato I, no. 1.5.1 della direttiva macchine alle macchine 2006/42/CE).

Standard armonizzati applicati

DIN EN 1493:2011-02	Sollevatori di veicoli
EN ISO 12100:2011	Sicurezza dei macchinari – Concetti fondamentali
EN 60204-1:2009	Attrezzatura elettrica delle macchine
EN 349:2008-09	Sicurezza dei macchinari-Spazi minimi
EN ISO 13850:2016-5	Sicurezza dei macchinari-Arresto di emergenza
EN ISO 13849-1:2016-06	Partideisistemi di comando delegate alla sicurezza P1
EN ISO 13849-2:2013-02	Partideisistemi di comando delegate alla sicurezza P2

Altri standard e specifiche tecniche applicate:

DGUV Grundsatz 308-002	Ispezione dei sollevatori
DGUV Regel 100-500	Funzionamento dell'attrezzatura di lavoro
DGUV V3	Prevenzione degli incidenti regolazione di attrezzatura elettrica e attrezzatura di produzione

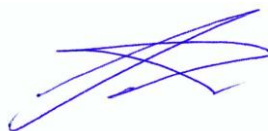
Verifica di prototipo Ueno.: D 06 AA3887101
Ente UE informato certificazione DEKRA No. 0124

Rappresentante per la compilazione della documentazione tecnica pertinente

Reinhold Nienhaus, BlitzRotaryGmbH, HüfingerStr. 55, 78199 Bräunlingen

Luogo, data

Bräunlingen, 02.08.2018



Frank Scherer / Amministratore Delegato

Uso previsto

Il sollevatore è destinato ad essere utilizzato per sollevare e abbassare veicoli commerciali per la riparazione, manutenzione e pulizia durante il normale lavoro di officina.

Si deve utilizzare il sollevatore esclusivamente nel modo appropriato, in buone condizioni tecniche e in base alle specifiche.

La massima capacità di carico di una colonna di sollevamento è di 6.200 kg e non deve essere superata. La distribuzione del carico consentita verso o contro il senso di marcia è di 2:1.

È consentito sostare o lavorare sotto i carichi sospesi.

Utilizzo errato

Un comportamento improprio può causare pericolo per la vita e la salute delle persone che lavorano in prossimità del sollevatore. Il produttore non è responsabile per danni causati da un utilizzo contro le norme o errato.

È vietato:

- Stare in piedi o farsi sollevare sul carico e sulle attrezzature portanti.
- Stare in piedi o lavorare sotto il carico durante le operazioni di sollevamento e abbassamento.
- Sollevare veicoli carichi di merci pericolose.
- Installare il sollevatore in zone soggette a pericolo di esplosioni.

Sollevatore

Modalità di funzionamento

- Il sollevatore è utilizzato per sollevare veicoli pesanti per la manutenzione, la pulizia o la riparazione a un'altezza di lavoro ottimale.
- Il funzionamento è comandato tramite un pannello di controllo mobile.
- Il sollevamento o l'abbassamento del veicolo vengono effettuati in modalità passo-passo.
- I controlli elettronici assicurano il sollevamento del veicolo in piano.
- Le colonne di sollevamento sono mobili in direzione longitudinale rispetto al veicolo, per compensare le diverse distanze tra gli assi.

Specifiche tecniche	Valore
Sistema di sollevamento	Cilindro idraulico a pistone invertito
Batteria impianto elettrico	24 V DC - 2 Batterie a ciclo profondo da 12V: NG27 o NG31
Capacità	6200 Kg per ogni colonna
Capacità fluido	11 litri
Altezza sollevamento (corsa del cilindro)	1753 mm
Tempo di salita a capacità massima	65 Secondi
Tempo di discesa a capacità massima	54 Secondi
AMP	140
Motore	3 kW
Numero di cicli (a carico pieno)	14 cicli a capacità massima
Sospensione	A molla semplice Poly su acciaio (gambe) e ruote (sterzanti) in nylon riempite in vetro con cuscinetti a rulli sigillati e altezza regolabile
Posizioni di regolazione forcella	5
Pressione di scarico	163 Bar
Pressione di lavoro	148 Bar
Peso alla spedizione	620 Kg
Pendenza piano in cemento	20 MPa Forza min. 115 mm Spessore 10,5 mm per metro da lato a lato 21,0 mm per metro da fronte a retro
Livello di rumorosità [db(A)]	80
Temperatura ambiente	5.. 40°C

Indice

Istruzioni per l'installazione	3	Ricarica della batteria.....	13
Istruzioni per la sicurezza	6	Istruzioni di manutenzione	14
Responsabilità del proprietario/datore di lavoro.	6	Risoluzione dei problemi.....	15
Istruzioni rapide per l'uso.....	8	Procedura di lockout/tagout del sollevatore.....	16
Abbassamento di emergenza	11	Schema elettrico.....	19
Istruzioni dettagliate per l'uso	12		

Istruzioni per l'installazione

Seguire le presenti istruzioni per garantire una soddisfacente messa a punto e il buon funzionamento del sollevatore.

- Dopo l'installazione e il controllo del sollevatore, si prega di reinserire il presente opuscolo nel pacchetto di documentazione e darlo al proprietario/operatore del sollevatore. Il pacchetto di documentazione dovrebbe essere fissato ai controlli per un facile accesso.

1. Scarico: Le unità mobili di sollevamento vengono spedite in posizione verticale.
2. Dopo lo scarico, rimuovere ed eliminare gli involucri protettivi.

NOTA: La macchina viene fornita senza il fluido del gruppo motore. L'installazione del fluido deve essere completata prima della messa in funzione del sollevatore. In caso contrario, entrerà aria nel sistema. Di conseguenza la macchina dovrà essere spurgata.

3. Per spostare la colonna, rimuovere le fasce di protezione e i morsetti dai timoni a ruota. Le staffe delle forcelle possono essere rimosse dal lato della colonna, se desiderato.
4. Aprire il coperchio del gruppo motore rimuovendo i 3 BHCS (Bulloni a testa bombata) M8. Riempire il serbatoio del gruppo motore con olio idraulico ISOAW32. La capacità del serbatoio è di circa 11,5 litri. Uno scarso riempimento può causare il tappo di vapore.
5. Collegare due batterie nelle sedi mostrate in figura 1. Si possono utilizzare diverse batterie che soddisfano le specifiche descritte di seguito, ma le prestazioni possono variare.
Specifiche consigliate delle batterie:
Batteria a ciclo profondo sigillata da 12V CC
Gruppo Telaio di dimensione 24
Capacità 80 AH (ad un flusso di 20 AH)
Terminali con dadi a farfalla in acciaio inox

I cavi della batteria sono chiaramente indicati/etichettati all'interno dell'unità stessa.

Installare le cinghie di fissaggio sulle batterie come illustrato.

Chiudere il sollevatore e rimontare i bulloni BHCS M8 rimossi in precedenza.

Dopo aver aggiunto le batterie e il fluido, avvitare il bullone M20 in senso orario sul timone a ruota per regolare l'altezza da terra della colonna senza carico, fig. 1. L'altezza dal suolo è determinata da quanto il bullone è avvitato. Quando la colonna viene caricata, si abbassa automaticamente fino al pavimento.

⚠ ATTENZIONE Consentire di operare il sollevatore solo a personale addestrato. Dopo aver esaminato queste istruzioni, acquisire familiarità con i comandi del sollevatore eseguendo alcuni cicli di funzionamento prima di caricare un veicolo sulla macchina. Osservare e prestare attenzione alle targhette di SICUREZZA e di AVVERTENZA poste sul sollevatore.

⚠ ATTENZIONE Questo motore ha parti interne che provocano archi elettrici o scintille. Per ridurre al minimo il rischio di esplosione, NON esporre a vapori infiammabili.

CONDIZIONI DI FUNZIONAMENTO: Il sollevatore non è destinato ad uso o immagazzinaggio esterni e ha un intervallo di temperatura ambiente operativa di 5° - 40°. Questo prodotto è destinato esclusivamente per uso interno in un luogo asciutto.

NON usare il sollevatore in un modo diverso da quello previsto. Esempi (non esaustivi) di usi non approvati del sollevatore sono: sollevamento del veicolo da un solo lato, sollevamento di assi diversi con una coppia di colonne (sollevamento in diagonale) e sollevamento di articoli non autorizzati.

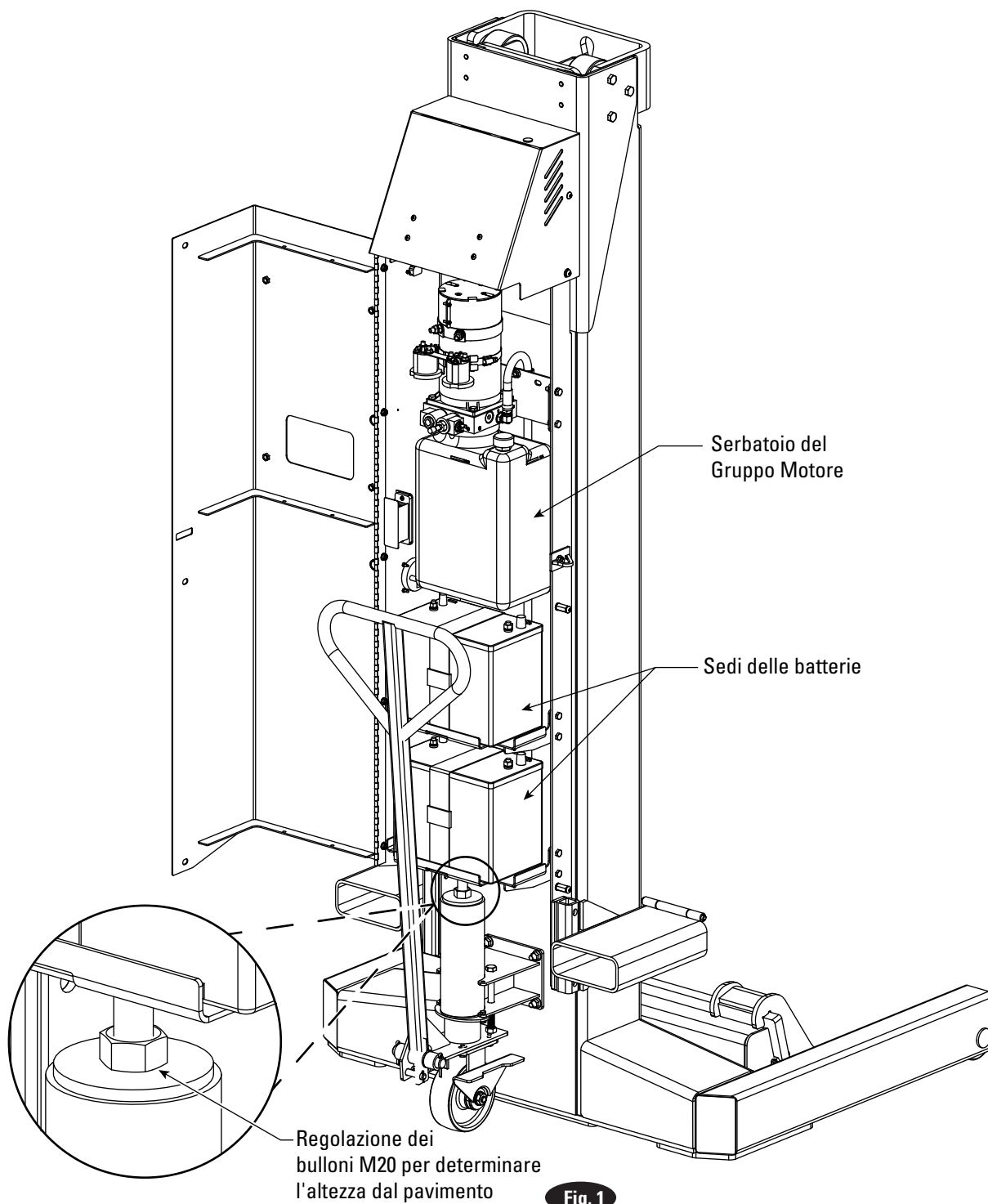


Fig. 1

⚠ ATTENZIONE NON usare sull'asfalto. Il sollevatore deve essere posizionato su un piano di cemento con una resistenza minima di 20,6 MPa e uno spessore minimo di 114 mm. La massima pendenza consentita è 10,5 millimetri per metro a lato del veicolo e 21,0 millimetri per metro dal fronte al retro del veicolo. NON usare su un pavimento sospeso senza una specifica approvazione di un tecnico delle strutture.

Assicurarsi che i pneumatici siano gonfiati correttamente prima del sollevamento. NON superare l'indice di carico dei pneumatici quando si solleva un veicolo.

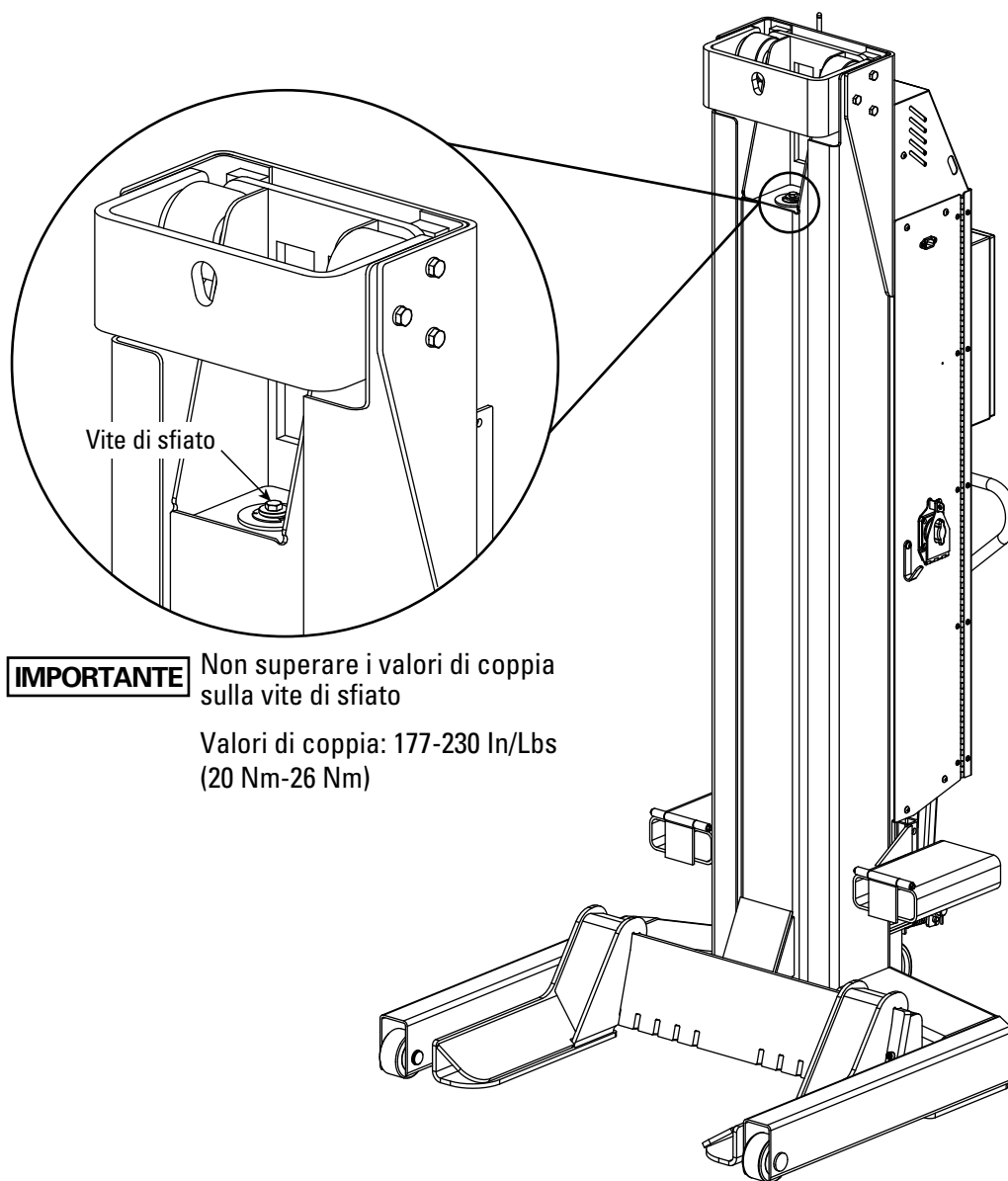
NON alzare/abbassare un solo lato di un veicolo.

Sollevare solo sullo stesso asse. NON far barcollare tra gli assi.

Non guidare sopra o schiacciare i cavi elettrici.

6. Spurgo delle colonne mobili

- a.) Sollevare le forcelle di 150-200 mm. Non sollevare le forcelle tanto in alto da impegnare i blocchi.
- b.) Allentare la vite di sfiato per liberare l'aria dal sistema.
- c.) Serrare la vite e ripetere i passi a e b fino a quando non vi sia più aria nel sistema e il fluido scorra liberamente.



ISTRUZIONI PER LA SICUREZZA

- Controllare il sollevatore ogni giorno. Non mettere in funzione in caso di guasto o in presenza di parti rotte o danneggiate. Per la manutenzione del sollevatore utilizzare solo personale qualificato e ricambi originali per le riparazioni.
- Formare accuratamente tutti i dipendenti riguardo all'utilizzo e alla manutenzione del sollevatore, utilizzando le istruzioni del produttore fornite con la macchina.
- Non permettere a persone non autorizzate o non addestrate di posizionare il veicolo o il sollevatore o mettere in funzione il sollevatore.
- Vietare a persone non autorizzate di trovarsi nella zona dell'officina in cui il sollevatore è in uso.
- Non permettere a nessuno di trovarsi sul sollevatore o all'interno del veicolo quando viene sollevato o abbassato.
- Tenere sempre l'area intorno al sollevatore libera da attrezzi, detriti, grasso e olio.
- Non sovraccaricare mai il sollevatore. La capacità di sollevamento è indicata sulla targhetta apposta sul sollevatore.
- Non colpire o investire le forcelle o la base del sollevatore. Ciò potrebbe danneggiare il sollevatore o il veicolo. Prima di guidare il veicolo nell'area, posizionare le unità sollevatrici per consentire il libero ingresso nella zona di sollevamento.
- Per una corretta sincronizzazione di sollevamento è necessario che tutte le colonne abbiano almeno un carico di 500 kg.
- Caricare il veicolo sul sollevatore con attenzione. Posizionare le forcelle di sollevamento in modo che vengano in pieno contatto con i pneumatici del veicolo. Rilasciare il freno di stazionamento del veicolo. Sollevare fino a quando i pneumatici si staccano dal suolo. Controllare che le forcelle del sollevatore siano saldamente in contatto con i pneumatici del veicolo. Sollevare fino all'altezza di lavoro desiderata.
- Non bloccare in posizione di apertura o non superare i controlli a chiusura automatica del sollevatore, sono progettati per tornare alla posizione di Off o Neutro quando vengono rilasciati.
- Rimanere a distanza dal sollevatore e dal veicolo nella fase di abbassamento.
- Evitare un eccessivo ondeggiamento del veicolo mentre è sul sollevatore.
- Evacuare l'area se il veicolo è in pericolo di cadere.
- Rimuovere contenitori porta utensili, stand, etc. prima di abbassare il sollevatore.
- Posizionare le unità di sollevamento in modo da fornire una via d'uscita senza ostacoli prima di rimuovere il veicolo dalla zona di sollevamento.
- Non effettuare operazioni di manutenzione sul pannello di controllo fino a quando l'alimentazione del sollevatore non sia spenta.
- Non utilizzare la macchina con un cavo danneggiato o se l'apparecchio è caduto o ha subito danni.
- Verificare che tutti i canali del sollevatore corrispondano prima di utilizzare il sollevatore.
- Questo sollevatore lavora a un livello sonoro di circa 80 db (A).

Il Titolare/Datore di lavoro:

- Deve garantire che gli operatori al sollevamento siano qualificati e addestrati per un utilizzo e conduzione del sollevatore in piena sicurezza, in ottemperanza con le istruzioni per l'uso fornite dal fabbricante; ALI/SM 07-1, manuale di sicurezza ALI Come Sollevare nel Modo Giusto; ALI/ST-05 Carta dei Suggerimenti di Sicurezza ALI; ANSI ALOIM-2008, Standard Nazionali Americani per i Sollevatori per Veicoli - Requisiti di sicurezza per il Funzionamento, l'Ispezione e la Manutenzione; Serie ALI/WL, etichette adesive/placchette di avvertenza standard ALI; e, nel caso di sollevatori con impegno sul telaio, GUIDA ALI/LP, Punti di Sollevamento del Veicolo/Guida di Riferimento Rapido per sollevatori con impegno sul telaio.
- Stabilisce le procedure per controllare periodicamente il sollevatore in conformità con le istruzioni del fabbricante o secondo gli standard ANSI/ALI ALOIM-2008, Standard Nazionali Americani per i Sollevatori per Veicoli - Requisiti di sicurezza per il Funzionamento, l'Ispezione e la Manutenzione. Il datore di lavoro assicura altresì che chi ispeziona il sollevatore sia qualificato e che sia adeguatamente formato nel controllo del sollevatore.
- Stabilisce le procedure per la manutenzione periodica del sollevatore in conformità con le istruzioni del produttore o secondo gli standard ANSI/ALI ALOIM-2008, Standard Nazionali Americani per i Sollevatori per Veicoli - Requisiti di sicurezza per il Funzionamento, l'Ispezione e la Manutenzione. Il datore di lavoro garantisce altresì che il personale addetto alla manutenzione sia qualificato e che sia adeguatamente formato alla manutenzione del sollevatore.
- Deve tenere i registri di controllo periodico e di manutenzione consigliati dal produttore o dagli standard ANSI/ALI ALOIM-2008, Standard Nazionali Americani per i Sollevatori per Veicoli - Requisiti di sicurezza per il Funzionamento, l'Ispezione e la Manutenzione.
- Deve tenere in evidenza le istruzioni per l'uso fornite dal fabbricante del sollevatore; ALI/SM 07-1, manuale di sicurezza ALI Come Sollevare nel Modo Giusto; ALI/ST-05 Carta dei Suggerimenti di Sicurezza ALI; ANSI ALOIM-2008, Standard Nazionali Americani per i Sollevatori per Veicoli - Requisiti di sicurezza per il Funzionamento, l'Ispezione e la Manutenzione e, nel caso di sollevatori con impegno sul telaio, GUIDA ALI/LP, Punti di Sollevamento del Veicolo/Guida di Riferimento Rapido per sollevatori con impegno sul telaio; tale documentazione deve trovarsi nella zona del sollevatore in una posizione ben visibile e raggiungibile per l'operatore.
- Fornisce i mezzi necessari per la chiusura e bloccaggio (lockout/tagout) delle fonti energetiche secondo ANSI Z244.1-1982 (R1993) e i Requisiti di sicurezza per la chiusura e bloccaggio (lockout/tagout) delle fonti energetiche, prima di iniziare qualsiasi riparazione del sollevatore.
- Non deve modificare il sollevatore in alcun modo senza il preventivo consenso scritto del produttore.

Esposizione alle radiofrequenze (RF)

Si deve mantenere una distanza di 20 cm o più tra l'antenna del dispositivo e le persone durante il funzionamento della macchina. Per garantire la conformità, non sono consigliate operazioni a distanza inferiore a questa. L'antenna utilizzata per questo trasmettitore non deve essere posizionata insieme a qualsiasi altra antenna o trasmettitore.

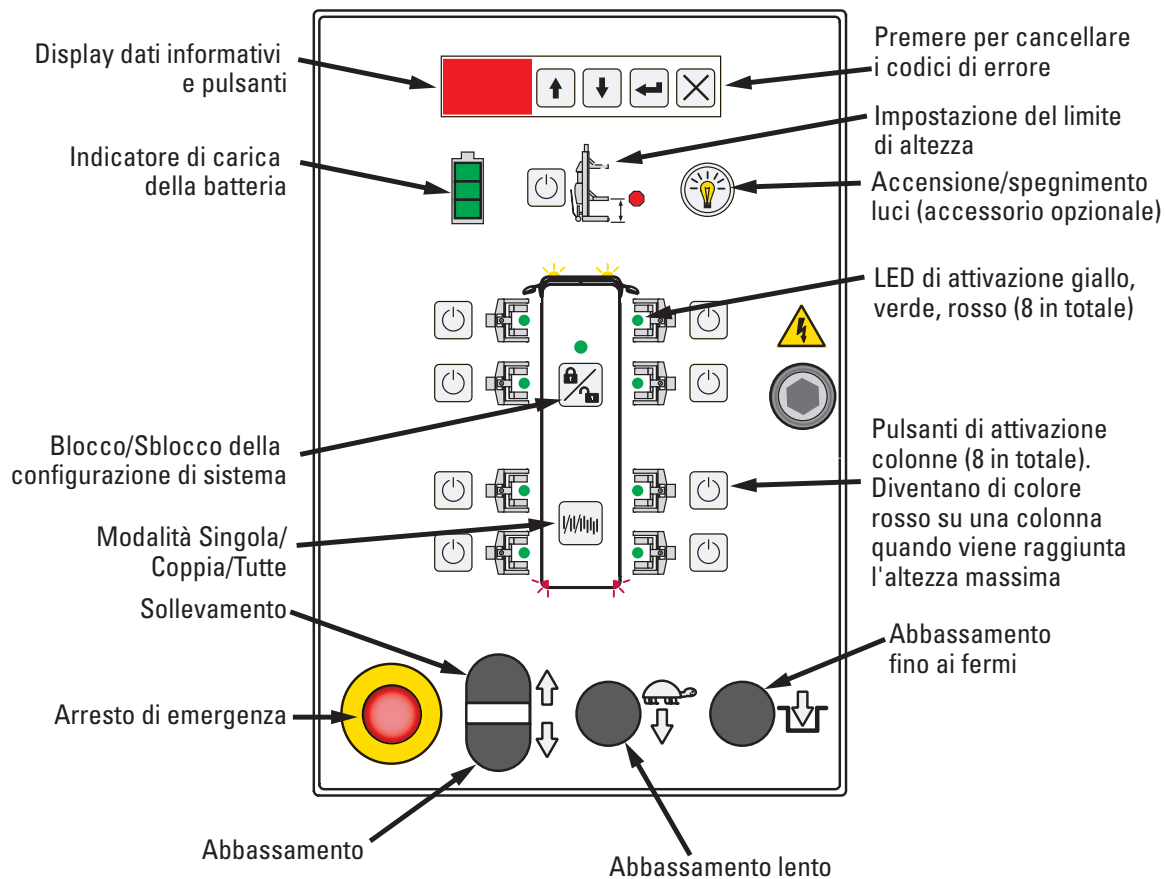
Avvertenze:

Questi limiti sono stabiliti per fornire una protezione adeguata contro le interferenze dannose in una installazione residenziale. Questa apparecchiatura genera, utilizza e può irradiare energia a radiofrequenza e, se non installata e utilizzata in conformità alle istruzioni, può causare interferenze alle comunicazioni radio. Tuttavia, non vi è alcuna garanzia che tali interferenze non si verifichino in una particolare installazione.

Se questa apparecchiatura provoca interferenze, che possono essere determinate accendendo e spegnendo il dispositivo, l'utente è incoraggiato a cercare di correggere l'interferenza adottando una o più delle seguenti misure: Aumentare la distanza dell'apparecchio. Collegare le apparecchiature a prese su circuiti diversi.

Istruzioni rapide per l'uso

Schema del pannello di controllo



1. L'area di servizio deve essere libera da tutto il personale prima di posizionare il veicolo.

ATTENZIONE Posizionare il sollevatore su una superficie piana in cemento con una resistenza minima di 20,6 MPa.

2. Posizionamento: posizionare il veicolo nel punto in cui deve essere sollevato.

Nota: Vedere fig. 2 per il posizionamento generale di ogni colonna del sollevatore.

3. Caricamento: posizionare una colonna in un punto di sollevamento della ruota. Posizionare in modo che le forcelle siano sotto il pneumatico e l'unità venga spinta in dentro quanto possibile, fig. 3. Assicurarsi che la larghezza della forcella sia regolata per accogliere le dimensioni del pneumatico o della ruota. Attivare l'interruttore di accensione, fig. 4.

4. Utilizzando il pannello di controllo e il diagramma di bus come riferimento (vedi schema sopra), premere il pulsante di Attivazione Colonna per la posizione in cui la colonna è stata appena collocata. Quando viene attivata, la colonna è visualizzata in verde.

5. Posizionare la colonna seguente presso una seconda ruota seguendo le istruzioni per il caricamento del punto 3.

6. Accendere la seconda colonna. Anche in questo caso, utilizzando il pannello di controllo e il diagramma di bus come riferimento, premere il pulsante di attivazione relativo alla posizione della seconda colonna. Quando viene attivato, il sollevatore è visualizzato in verde. Sul pannello di controllo il primo sollevatore attivato dovrebbe essere segnalato da una luce gialla lampeggiante.

7. Ripetere i passaggi da 5 a 7 per le colonne rimanenti. Quando il sistema di colonne è completo, premere il pulsante di Blocco/Sblocco della Configurazione di Sistema per bloccare la configurazione di sollevamento.

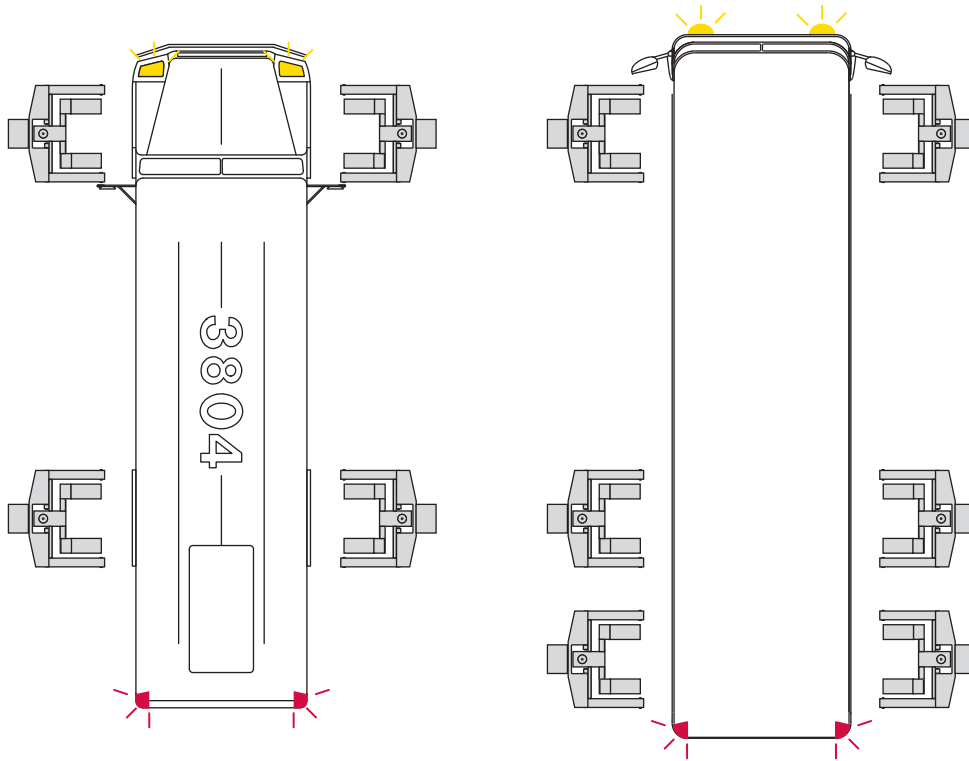


Fig. 2

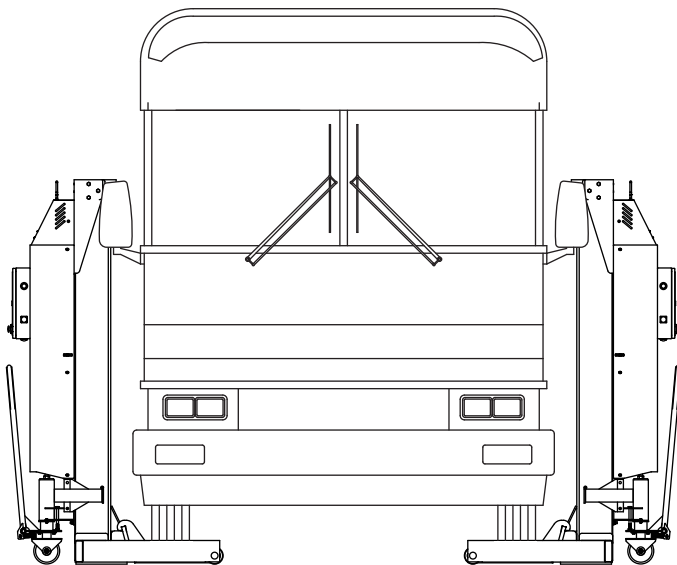


Fig. 3

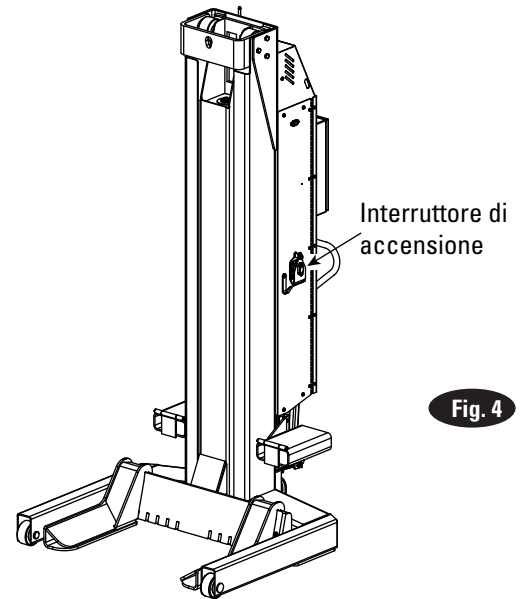


Fig. 4

⚠ ATTENZIONE Prima di tentare di sollevare qualsiasi veicolo, verificare che:

- A. Il peso per asse del veicolo non sia superiore alla capacità di due colonne di sollevamento combinate.
 - B. Le forcelle del sollevatore siano saldamente in contatto con i pneumatici del veicolo.
 - C. Ci sia sufficiente spazio libero in altezza per sollevare il veicolo al livello desiderato.
 - D. Il freno di stazionamento del veicolo sia rilasciato.
 - E. Le forcelle regolabili devono essere uniformemente distribuite rispetto all'asse del carrello elevatore, e regolate in modo da accogliere le dimensioni del pneumatico o della ruota.
 - F. Assicurarsi che i pneumatici siano gonfiati correttamente prima del sollevamento. **NON** superare l'indice di carico dei pneumatici quando si solleva un veicolo.
9. Sollevamento:
- A. Accertarsi che la spia del Blocco/sblocco della Configurazione di Sistema sia verde, premere il pulsante di Sollevamento. Sollevare il veicolo fino a quando i pneumatici si staccano dal suolo.

Controllare il contatto della forcella: Fermare e verificare il contatto della forcella con i pneumatici, per tutte le colonne.

- B. Continuare a sollevare il veicolo fino all'altezza desiderata.

NOTA: Durante il sollevamento, è possibile osservare le singole colonne rallentare e accelerare a vari stadi di corsa. Questa è una caratteristica normale del sistema di livellamento del sollevatore.

Monitorare i fermi di sicurezza durante il sollevamento, ascoltando il ticchettio del blocco meccanico.

Non andare sotto il veicolo a meno che tutti i pneumatici siano in saldo contatto con le forcelle. Abbassare il sollevatore e ripetere le procedure di posizionamento e/o di caricamento, se necessario.

- C. Premere il pulsante di Abbassamento fino ai fermi per abbassare le colonne fino ai ganci di chiusura.

10. Durante l'utilizzo del sollevatore: evitare un eccessivo ondeggiamento del veicolo mentre è sul sollevatore.

11. Prima di abbassare il sollevatore: rimuovere contenitori porta utensili, stand di sicurezza, etc. dall'area.

10. Per abbassare il sollevatore:

- A. Accertarsi che la spia del Blocco/Sblocco della Configurazione di Sistema sia verde, premere il pulsante di Sollevamento per alzare i sollevatori al di sopra dei fermi.
- B. Premere il pulsante di Abbassamento per abbassare il sollevatore. Se lo si desidera, si può utilizzare il pulsante di Abbassamento lento (1/3 della velocità). Si osservi che tutte le colonne si stiano abbassando e il veicolo resti in piano.
- C. Rimanere a distanza dalle forcelle e dal veicolo nella fase di abbassamento. Osservare le decalcomanie di AVVERTENZA dei punti di rischio.
- D. Ripristinare il freno di stazionamento.
- E. Spostare tutte le unità di sollevamento dal veicolo per liberare l'uscita prima di rimuovere il veicolo.

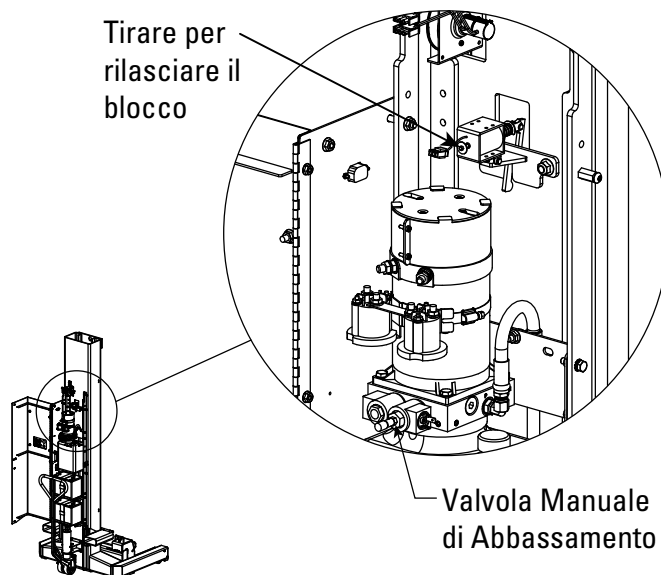
Abbassamento di emergenza (senza alimentazione):

- Durante l'abbassamento dei sollevatori, assicurarsi che il veicolo non si inclini.
- Abbassare le colonne in modo uniforme.
- Rimuovere contenitori porta utensili, stand di sicurezza, etc. dall'area.
- Rimanere a distanza dalle forcelle e dal veicolo nella fase di abbassamento.

NOTA: Nel caso di batterie completamente scariche, collegare le colonne alla presa elettrica per circa 30 minuti per ottenere la carica adeguata per un ciclo di funzionamento. La durata può variare in base al tipo di batteria, al suo stato, ecc.

- A. Rimuovere i bulloni BHCS M8 e aprire il coperchio del Gruppo Motore. Aprire la serratura. Tirare il pulsante della Valvola di Abbassamento Manuale e il carrello inizierà a scendere.
- C. Se il sollevatore è sui blocchi, sollevare leggermente il carrello fino a che il blocco si libera.
- D. Abbassare ciascun carrello in piccoli incrementi mantenendo il veicolo in piano.
- E. Rilasciare il pulsante della Valvola di Abbassamento Manuale e il movimento verso il basso si arresta.
- F. Al termine dell'abbassamento, chiudere e rimontare i bulloni BHCS M8 del coperchio del Gruppo Motore.
- G. Se il sollevatore non funziona correttamente, non utilizzarlo fino a quando il funzionamento è stato corretto o sono state eseguite le riparazioni da personale qualificato per la manutenzione del sollevatore.

NOTA: Il coperchio superiore non è mostrato in figura per consentire la visione dei dettagli.



Istruzioni dettagliate per l'uso e opzioni

A. La configurazione non va in esecuzione se non c'è un abbinamento accettabile di colonne. Le colonne devono essere accoppiate sinistra/destra direttamente di fronte l'una all'altra.

B. In un sistema bloccato, premendo il tasto accanto a una colonna sul pannello di controllo commuta il LED tra lo stato attivo e inattivo. Le colonne attive sono rappresentate con il verde fisso e le colonne inattive sono rappresentate con il giallo lampeggiante. Una colonna non risponde ai comandi di movimento quando è inattiva.

Nota: Il sistema deve essere sollevato e abbassato da una colonna attiva.

C. In un sistema bloccato, il pulsante Modalità Singola/Coppia/Tutte può anche essere utilizzato per attivare e disattivare rapidamente le combinazioni di colonne selezionate. Premendo il pulsante Modalità Singola/Coppia/Tutte si commuta tra le modalità colonna singola, coppia di colonne e tutte le colonne.

D. LED di indicazione colonna – Sintesi del LED della colonna:

Verde – indica una colonna pronta per il movimento.

Giallo lampeggiante – indica una colonna inattiva, che non risponde ai comandi di movimento finché non viene attivata.

Rosso lampeggiante – indica una colonna che riporta un errore.

Modifica della Configurazione di Sistema

Le colonne possono essere aggiunte o rimosse in un sistema sbloccando la configurazione esistente e quindi configurando le colonne aggiuntive come descritto sopra. Per sbloccare la configurazione premere il pulsante di Blocco/Sblocco della Configurazione di Sistema. Premendo il pulsante di Blocco/Sblocco della Configurazione di Sistema il LED verde di Blocco/Sblocco si spegne e la configurazione si sblocca. In questo momento le colonne possono essere tranquillamente spente e rimosse e si possono assegnare colonne sostitutive o aggiuntive con la stessa procedura per l'aggiunta di colonne descritta in precedenza.

Impostazione del limite di altezza

L'impostazione del limite di altezza è un fermo impostabile dall'utente per limitare la corsa del sollevamento.

A. Per memorizzare un fermo di altezza: sollevare tutte le colonne nella posizione desiderata. Tenere premuto il pulsante di impostazione del Limite di Altezza fino a quando non inizia a lampeggiare. Questo indica che l'impostazione dell'altezza è stata memorizzata.

B. Una volta che un fermo di altezza è stato memorizzato, premere il pulsante di impostazione del Limite di Altezza per attivare o disattivare l'arresto. Quando il limite è attivato, il sistema si ferma ogni volta che una colonna raggiunge l'altezza di arresto memorizzata.

Ricarica della batteria

1. I caricabatteria possono essere collegati alla rete quasi continuamente o al bisogno. La vita delle batterie può essere prolungata se le batterie vengono caricate con regolarità (ad esempio, dopo ogni utilizzo), e non si lasciano scaricare completamente.

2. Il caricabatteria in dotazione è progettato per essere utilizzato con qualsiasi tipo di batteria al piombo-acido, tra cui le batterie convenzionali senza manutenzione, a ciclo profondo, al gel, regolate a valvole.

3. Quando le batterie non vengono caricate, l'indicatore sul pannello frontale può essere utilizzato per determinare il livello di carica. Sul pannello frontale, una luce gialla indica che la batteria è parzialmente scarica e deve essere ricaricata. Una luce rossa indica che si è vicini alla fine della capacità della batteria e che la batteria potrebbe non avere abbastanza energia per completare un ciclo di sollevamento a pieno carico; le batterie devono essere ricaricate. Quando le batterie sono in carica, le spie del caricabatteria indicano se la batteria è in carica (luce gialla) o ha raggiunto la carica completa (luce verde).

4. Il tempo di carica varia a seconda della quantità di energia che è stata scaricata. Una batteria completamente scarica dovrà essere ricaricata durante la notte per riacquistare la piena capacità. Tuttavia, se serve un solo sollevamento, un tempo di carica breve (ad esempio 30 minuti) dovrebbe ripristinare le batterie con una carica sufficiente per un ciclo di sollevamento a pieno carico.

5. Le prestazioni della batteria variano a seconda della marca di batteria selezionata, delle specifiche della batteria, del suo stato di manutenzione e dell'età.

6. Durante la carica delle batterie, l'area deve essere ben ventilata.

Informazioni sulla sicurezza

IMPORTANTI ISTRUZIONI DI SICUREZZA

CONSERVARE QUESTE ISTRUZIONI!

Il caricabatteria è un potente dispositivo elettrico. Se installato, configurato o gestito in modo errato, il caricabatteria può danneggiare le batterie e/o le apparecchiature elettriche. Si prega di leggere attentamente le istruzioni e le informazioni sulla sicurezza contenute nel presente manuale prima di utilizzare il caricabatteria o il sollevatore.

⚠ ATTENZIONE RISCHIO DI GAS ESPLOSIVI

LAVORARE IN PROSSIMITÀ DI UNA BATTERIA AL PIOMBO-ACIDO È PERICOLOSO. LE BATTERIE CONTENGONO ACIDO SOLFORICO E PRODUCONO GAS ESPLOSIVI. UNA ESPLOSIONE DELLA BATTERIA POTREBBE CAUSARE LA PERDITA DELLA VISTA O USTIONI GRAVI. PER QUESTO MOTIVO È DELLA MASSIMA IMPORTANZA SEGUIRE LE ISTRUZIONI OGNI VOLTA CHE SI USA IL CARICABATTERIE.

PER RIDURRE IL RISCHIO DI ESPLOSIONE DELLA BATTERIA, SEGUIRE LE PRESENTI ISTRUZIONI E QUELLE PUBBLICATE DAL COSTRUTTORE DELLA BATTERIA PER QUALSIASI ATTREZZATURA SI INTENDA UTILIZZARE NELLE VICINANZE DELLA BATTERIA. PRESTARE ATTENZIONE ALLE AVVERTENZE RIPORTATE SU QUESTI PRODOTTI, SUL MOTORE O SU ALTRI DISPOSITIVI CHE RICHIEDONO L'USO DI BATTERIE.

Fare riferimento al manuale, contiene importanti istruzioni di funzionamento e di sicurezza applicabili per l'impiego sicuro ed efficiente del caricabatteria. Per ridurre il rischio di danni al cavo elettrico o alla spina, tirare la spina e non il cavo quando si scollega il caricabatteria.

Non deve essere usato un cavo di prolunga se non assolutamente necessario. L'utilizzo di un cavo di prolunga non appropriato può causare un rischio di incendio o di scosse elettriche. Se occorre utilizzare un cavo di prolunga, accertarsi che:

- I terminali della spina del cavo di prolunga siano lo stesso numero e abbiano le stesse dimensioni e la stessa forma di quelli della spina del caricabatteria;
- La prolunga sia cablata correttamente e in buone condizioni elettriche;
- Il cavo di prolunga sia della dimensione corretta, secondo quanto segue:

Dimensione minima del cavo consigliata per cavi di prolunga di varie lunghezze usati con ogni caricabatteria:

Lunghezza del cavo (metri)	7,5	15	30
Sezione (mm ²)	1,3	2,5	4,0

Non usare il caricabatteria con cavo o spina danneggiati.

Non utilizzare il caricabatteria se ha ricevuto un forte colpo, è caduto o è stato altrimenti danneggiato in qualsiasi modo.

Non smontare il caricabatteria. Un riassettaggio non corretto può causare il rischio di scosse elettriche o incendi.

Per ridurre il rischio di scosse elettriche, scollegare il caricabatteria dalla presa di corrente prima di eseguire qualsiasi intervento di manutenzione o pulizia. Scollegare i cavi non riduce questo rischio.

Per ridurre il rischio di scosse o scintille, non toccare mai i terminali ad anello insieme mentre il caricabatteria è collegato a una presa di corrente o a una prolunga.

I collegamenti esterni al caricabatteria devono rispettare tutte le leggi locali, statali e federali.

Istruzioni di manutenzione

⚠ ATTENZIONE Se non si è del tutto familiari con le procedure di manutenzione dei sollevatori per veicoli, fermarsi: contattare la fabbrica per ricevere le istruzioni.

Per evitare lesioni personali: consentire di effettuare la manutenzione su questa apparecchiatura esclusivamente a personale qualificato.

- Non sovraccaricare mai il sollevatore. Vedere la targhetta della capacità.
 - Non dirigere mai un flusso d'acqua verso la scatola di controllo o i collegamenti dei cavi.
 - Non posizionare oggetti appuntiti sui cavi di comunicazione né guidare sui cavi.
 - Tenere sempre libero il fermo di bloccaggio.
 - Mantenere sempre tutti i bulloni ben serrati.
 - Mantenere sempre la pulizia del sollevatore e dell'area in cui si trova.
- Manutenzione quotidiana
 1. Controllare eventuali segni di usura del fermo di bloccaggio. Assicurarsi che il fermo operi liberamente.
 2. Verificare la presenza di perdite d'olio.
 3. Revisionare tutti i cavi e le connessioni dei cavi per verificare eventuali danni.
 4. Controllare le forcelle e i carrelli per verificare eventuali danni.

- Manutenzione mensile: controllare l'Arresto di Emergenza. Premere il pulsante "Arresto di emergenza". Con qualsiasi pulsante di arresto di emergenza premuto le colonne devono risultare disattivate.
- Lubrificazione mensile
 1. Abbassare il sollevatore, controllare il livello dell'olio nei serbatoi dell'olio di ogni colonna: Aprire il coperchio del Gruppo Motore. Se necessario aggiungere olio idraulico ISOAW32, fino a raggiungere il segno di pieno del serbatoio.
 2. Oliare le boccole sulla manovella e il meccanismo del freno.
- Manutenzione mensile: esaminare i cavi. Controllare lo stato del cavo di carica e dei cavi di comunicazione su ogni colonna. Se necessario sostituire i cavi usurati o rotti.
- Ogni 2 anni: cambio del fluido
 1. Le colonne devono essere completamente abbassate.
 2. Smontare il pannello di copertura del Gruppo Motore.
 3. Togliere l'olio dal serbatoio del Gruppo Motore.
 4. Riempire ogni serbatoio con circa 11,5 litri di olio idraulico conforme alle specifiche ISOAW32.
 5. Controllare il livello dell'olio nei serbatoi dell'olio di ogni colonna, rabboccare se necessario.
 6. Smaltire l'olio usato secondo le disposizioni di legge.



RISOLUZIONE DEI PROBLEMI

Codice	Descrizione	Risoluzione
E0	Errore CPU	Il processore ha rilevato un errore. Premere il tasto "x" per cancellare. Se il problema persiste, chiamare l'assistenza.
E1	Configurazione errata	Alla colonna non è stata assegnata una posizione ed è collegata ad un sistema bloccato. Premere il tasto "x" per cancellare. Per aggiungere la colonna al sistema, per prima cosa togliere l'alimentazione alla colonna, poi sbloccare il sistema. Accendere la colonna, assegnarle una posizione, poi bloccare nuovamente il sistema.
E2	Abbinamento improprio colonna	A meno che una colonna venga operata da sola in modalità singola, deve essere selezionata e spostata con la relativa colonna accoppiata. Premere il tasto "x" per cancellare.
E3	Errore di comunicazione	1) Verificare la presenza di un cavo di comunicazione allentato o scollegato. Ricollegare il cavo e premere il tasto "x" per cancellare. 2) Verificare la presenza di una colonna spenta. Se una colonna è stata spenta, devono essere spente anche le altre colonne per inizializzare nuovamente il sistema.
E4	Fuori livello	Una o più colonne nel sistema non possono mantenere la sincronizzazione del livello 1) Assicurarsi che nessuna colonna sia bloccata sui fermi di sicurezza 2) Controllare l'alimentazione della batteria 3) Verificare la presenza di sovraccarico Premere il tasto "x" per cancellare. Rimettere individualmente ogni colonna di nuovo in piano. Una volta che tutte le colonne sono a livello, possono essere spostate come un gruppo.
E5	Arresto di emergenza	Per ripristinare il funzionamento, deselegionare il pulsante di arresto di emergenza in corrispondenza della colonna indicata.
E6	Errore del potenziometro	Si è verificato un errore con il potenziometro a filo e la sincronizzazione non può più essere garantita. Seguire le procedure di abbassamento manuale.
E7	Rilevato cortocircuito	È stato rilevato un cortocircuito negli attuatori di sollevamento. Premere il tasto "x" per cancellare. Per determinare il componente guasto, azionare la colonna difettosa da sola. Premere i pulsanti elencati di seguito nell'ordine esatto, fino a quando viene generato l'errore: 1) pulsante Su (Errore? Controllare/sostituire il contattore) 2) Abbassamento lento (Errore? Controllare/sostituire la valvola di abbassamento piccola) 3) Abbassamento fino ai fermi (Errore? Controllare/sostituire la valvola di abbassamento grande) 4) pulsante Giù (Errore? Controllare/sostituire il solenoide di blocco)
E8	Mancata corrispondenza software	Spegnere la colonna e scollegarla dal sistema. Caricare la colonna con il codice software più recente. Per controllare il livello di revisione del software, inserire una scheda di servizio. Il livello di revisione è indicato nel menu di servizio come "r_".
E9	Tasto bloccato	Un tasto della tastiera o un pulsante di movimento bloccato è stato rilevato all'avvio, oppure un pulsante di movimento è stato premuto per più di 2-1/2 minuti.
CL	Perdita di Comunicazione	La comunicazione tra le colonne è stata persa temporaneamente durante il funzionamento. Riprovare l'azionamento dopo il rilascio del pulsante.
	Il display non risponde	Spegnere l'alimentazione e controllare i collegamenti dei cavi sulla scheda display per la tastiera, i pulsanti e la scheda di controllo. Riavviare e riprovare.
	Lentezza nella salita	Sovraccarico, controllare batteria e connessioni, sporcizia, detriti nel sistema di lubrificazione.
	Il sollevatore slitta in basso	Sporco, detriti nel sistema di lubrificazione.

Indicatore dell'intensità di ricezione del segnale (RSSI). (All'interno del Pannello di controllo)

Ogni ricetrasmittitore dispone di 3 LED verdi, vicino alla porta seriale contrassegnata con (RSSI). Durante il funzionamento, questi LED devono essere tutti accesi. Se non sono tutti accesi questo indica uno scarso segnale dovuto ad un guasto della ricetrasmittente oppure ad un problema con l' antenna o con il cavo dell'antenna.

PROCEDURA DI LOCKOUT/TAGOUT DEL SOLLEVATORE

Scopo

Questa procedura stabilisce i requisiti minimi per il blocco di energia che potrebbe causare lesioni alle persone dovute all'azionamento di impianti che necessitano di riparazione o che siano in manutenzione. Tutti i dipendenti devono conformarsi alla presente procedura.

Responsabilità

La responsabilità di assicurare il rispetto di questa procedura è vincolante per tutti i dipendenti e il personale di servizio delle società esterne (ad esempio, installatori autorizzati, appaltatori, ecc.) Il proprietario o il responsabile della struttura devono istruire tutti i dipendenti riguardo all'importanza in termini di sicurezza della procedura di lockout. Ogni nuovo dipendente o dipendente trasferito, come anche il personale di servizio esterno, vengono istruiti dal proprietario o dal responsabile (oppure dalla persona designata) riguardo allo scopo e all'utilizzo della procedura di lockout.

Preparazione

I dipendenti autorizzati ad eseguire il lockout si assicurano di identificare il dispositivo appropriato di isolamento dell'energia (ad esempio interruttore, fusibile, disconnessione, ecc.) per poter eseguire il lockout del sollevatore. Altri dispositivi simili per altri macchinari potrebbero essere situati in prossimità del dispositivo di sezionamento dell'energia. Se l'identità del dispositivo non è chiara, consultare il supervisore dell'officina per trovare una soluzione. Assicurarsi di aver ricevuto l'autorizzazione appropriata prima di eseguire la procedura di lockout.

Sequenza della Procedura di Lockout

- 1) Comunicare a tutti i dipendenti interessati che è in corso un lockout e il relativo motivo.
- 2) Scaricare il sollevatore in questione. Spegnerlo e assicurarsi che il sezionatore sia in posizione "OFF", se il sollevatore è dotato di tale dispositivo.
- 3) La persona autorizzata al lockout gestisce il principale dispositivo di isolamento togliendo l'alimentazione al sollevatore in questione.
 - Se questo è un dispositivo bloccabile, la persona autorizzata al lockout pone il lucchetto assegnato sul dispositivo per impedire la sua riattivazione involontaria. Viene applicata una targhetta apposita che indica il nome della persona, di dimensioni minime 3" x 6", di un colore facilmente visibile e che inviti a non azionare il dispositivo e a non rimuovere la targhetta stessa.
 - Se questo dispositivo è un interruttore non bloccabile o un fusibile, sostituirlo con un dispositivo "fittizio" ed etichettarlo in modo appropriato come descritto in precedenza.
- 4) Tentare di azionare il sollevatore per accertarsi che il lockout funzioni. Assicurarsi di riportare tutti gli interruttori in posizione "OFF".
- 5) L'apparecchiatura è ora bloccata e pronta per l'intervento di manutenzione o riparazione necessario.

Ripristino dell'apparecchiatura allo stato di servizio

- 1) Assicurarsi che il lavoro sul sollevatore sia completato e l'area sia libera da attrezzi, veicoli e personale.
- 2) A questo punto, la persona autorizzata può rimuovere il blocco (o interruttore dummy, o fusibile) e la targhetta e può attivare il dispositivo di isolamento dell'energia in modo che il sollevatore possa essere messo nuovamente in funzione.

Regole per l'utilizzo della Procedura di Lockout

Utilizzare la Procedura di Lockout ogni volta che il sollevatore è in riparazione o in manutenzione e in attesa di riparazione quando l'operazione corrente potrebbe causare possibili danni al personale, o in qualsiasi altra situazione in cui il funzionamento accidentale potrebbe provocare lesioni al personale. Nessun tentativo va fatto per far funzionare il sollevatore quando il dispositivo di isolamento energetico è azionato.



CONDIZIONI DI FUNZIONAMENTO

Il sollevatore non è indicato per uso esterno ed ha un intervallo di temperatura ambiente di 5°-40°C.

Istruzioni per Aggiornamento Software/Scheda di Servizio Funzionamento senza fili

Aggiornamenti del software:

Per installare un aggiornamento software:

- 1) Spegner la colonna disattivando il sezionatore.
- 2) Aprire lo sportello del pannello di controllo utilizzando una chiave a tubo da 11 millimetri.
- 3) Inserire la scheda di aggiornamento del software nello slot della scheda di memoria sulla scheda di controllo.
- 4) Girare verso il basso l'interruttore in modalità senza fili.
- 5) Accendere.
- 6) Selezionare uno dei 32 numeri di sistema scorrendo in alto e in basso e premendo invio sul canale desiderato.
- 7) **Tenere presente che tutte le colonne di un set devono avere lo stesso canale selezionato.**
- 8) Premere un **"Pulsante di Selezione Colonna"**   su una delle colonne.


Nota: Una luce verde fissa deve accendersi su quella posizione. Si noti la luce gialla lampeggiante sulle altre colonne già programmate.

- 9) Premere un **"Pulsante di Selezione Colonna"**   sulle colonne rimanenti di quel set.

Nota: Non premere i pulsanti dove c'è una luce di colore giallo. La luce gialla indica che un'altra colonna del set ha preso quella posizione.

- 10) Una volta che il set di colonne è configurato in modo sicuro e come desiderato (leggere le norme di sicurezza incluse), premere il pulsante di bloccaggio.
- 11) Rimuovere la scheda di aggiornamento software, e chiudere lo sportello del pannello di controllo.

Per cambiare canale:

- 1) Accendere o sbloccare il set di colonne. Quando l'apparecchiatura è accesa o sbloccata, il numero di sistema deve essere visualizzato sulla schermata del menu (ad esempio "S1").
- 2) Premere il tasto  sulla tastiera del menu. Il numero di sistema dovrebbe iniziare a lampeggiare.

Nota: Si possono aggiungere o sottrarre colonne quando il sistema viene sbloccato. Una volta bloccato, nessuna colonna può essere rimossa e nessuna colonna esterna può essere aggiunta o può controllare il sistema bloccato. Ogni colonna impostata su un numero di sistema che è già in uso da un sistema bloccato visualizzerà un errore "E1". Controllare sempre la visualizzazione della colonna prima del bloccaggio. Se appaiono colonne supplementari, premere l'arresto di emergenza e determinare la posizione delle colonne aggiuntive. Spostarle su un numero di sistema diverso prima di bloccare il sistema.

- 3) Utilizzare i pulsanti su e giù per scorrere i numeri di sistema.
- 4) Premere invio una volta selezionato il numero di sistema desiderato.
- 5) È necessario eseguire questa operazione per ogni colonna del set per garantire che tutte le colonne abbiano lo stesso numero di sistema selezionato.
- 6) Una volta scelto lo stesso numero di sistema, azionare la colonna nel modo consueto.

Menu del Software:

Si può accedere ai menu di servizio quando viene collocata una scheda di servizio nello slot della scheda di memoria.

I menu sono visualizzati nella schermata e possono essere visualizzati usando i tasti su, giù, invio e cancella.

Voce di menu	Selezioni del menu	Descrizione
[Altezza]		Visualizza l'altezza corrente della colonna (menu predefinito per le colonne bloccate)
H		
	HC	Cancella la regolazione dell'altezza massima
	HS	Imposta la regolazione dell'altezza massima
P		
	-SCHEDA	Cancella la taratura del potenziometro
	PS	Imposta la taratura del potenziometro
C		
	C0	Richiamo di configurazione - spegnimento
	C1	Richiamo di configurazione - accensione
b		
	b0	Avvisatore di abbassamento - spegnimento
	b1	Avvisatore di abbassamento - accensione
U		
	UUS	Unità di visualizzazione dell'altezza - USA (in)
	USI	Unità di visualizzazione dell'altezza - metriche (cm)
rXX		Livello di revisione Software XX numero di revisione indicato

H: Selezionando **HS** si imposta l'altezza massima. Sollevare la colonna all'altezza desiderata e premere " ← " una volta per impostare il valore.

Durante il funzionamento la colonna che raggiunge la sua massima altezza per prima arresta tutte le colonne del sistema. Selezionando **HC** si cancella la regolazione dell'altezza massima.

Premere " ← " una volta per azzerare il valore di altezza massima. L'altezza massima adotterà il default di limite corsa fino all'impostazione di una nuova altezza massima.

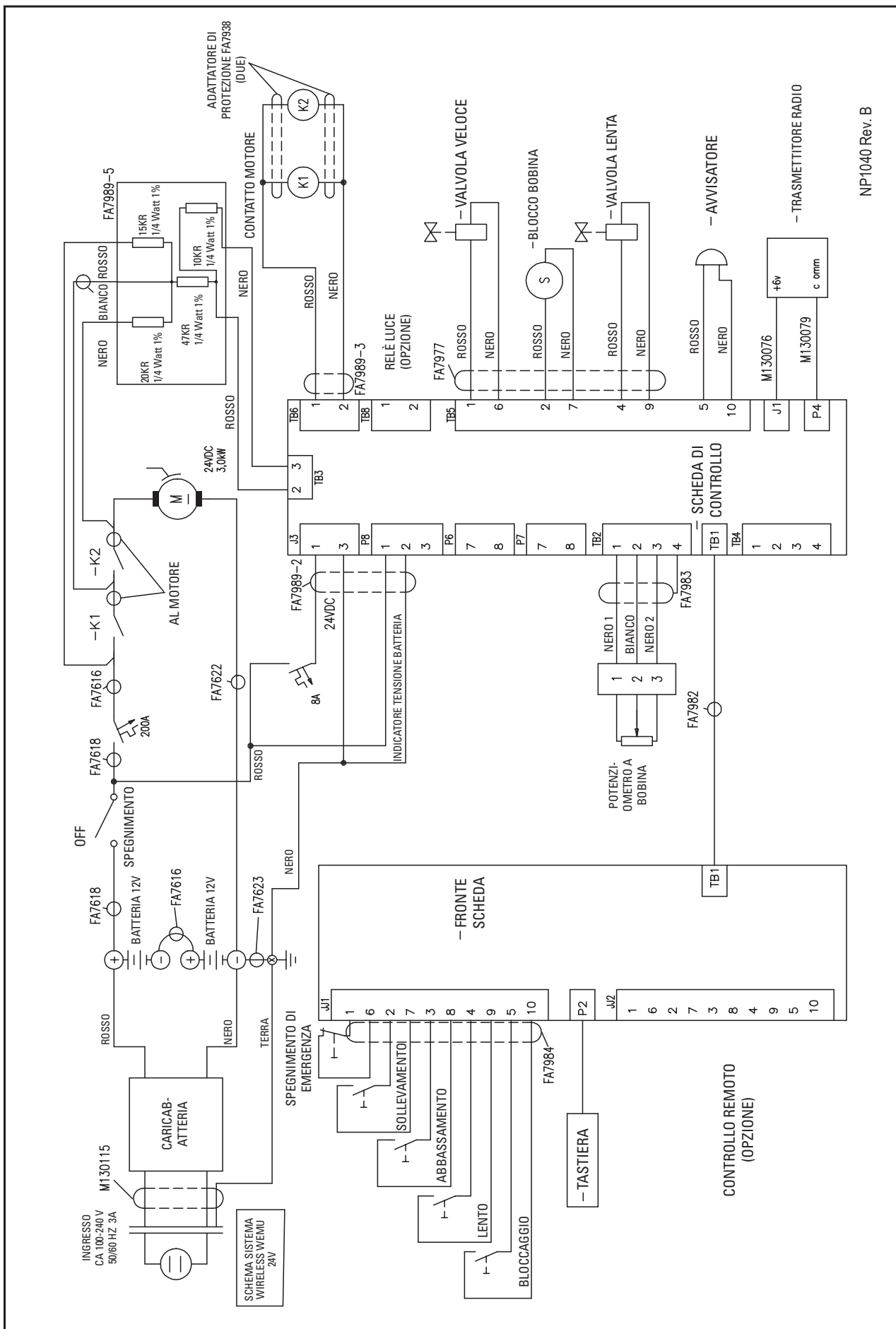
P: Selezionando **PC** si cancella l'intera impostazione del limite della corsa del cilindro. Premere " ← " una volta per azzerare il valore. Selezionando **PS** si imposta la calibrazione del limite di corsa e la visualizzazione di altezza.

C: **C1 (Salva/Richiamo Config. quando spento) o C0 (Cancella Config. quando spento)**. Premere " ← " Una volta per la selezione e tornare indietro. Se attivato, dopo l'accensione la colonna richiamerà la sua precedente configurazione/posizione assegnata.

b: **b1 (avvisatore acustico ON) o b0 (avvisatore acustico Off)**. Premere " ← " una volta per selezionare. La funzione Avvisatore Acustico di Abbassamento sarà attiva o soppressa di conseguenza.

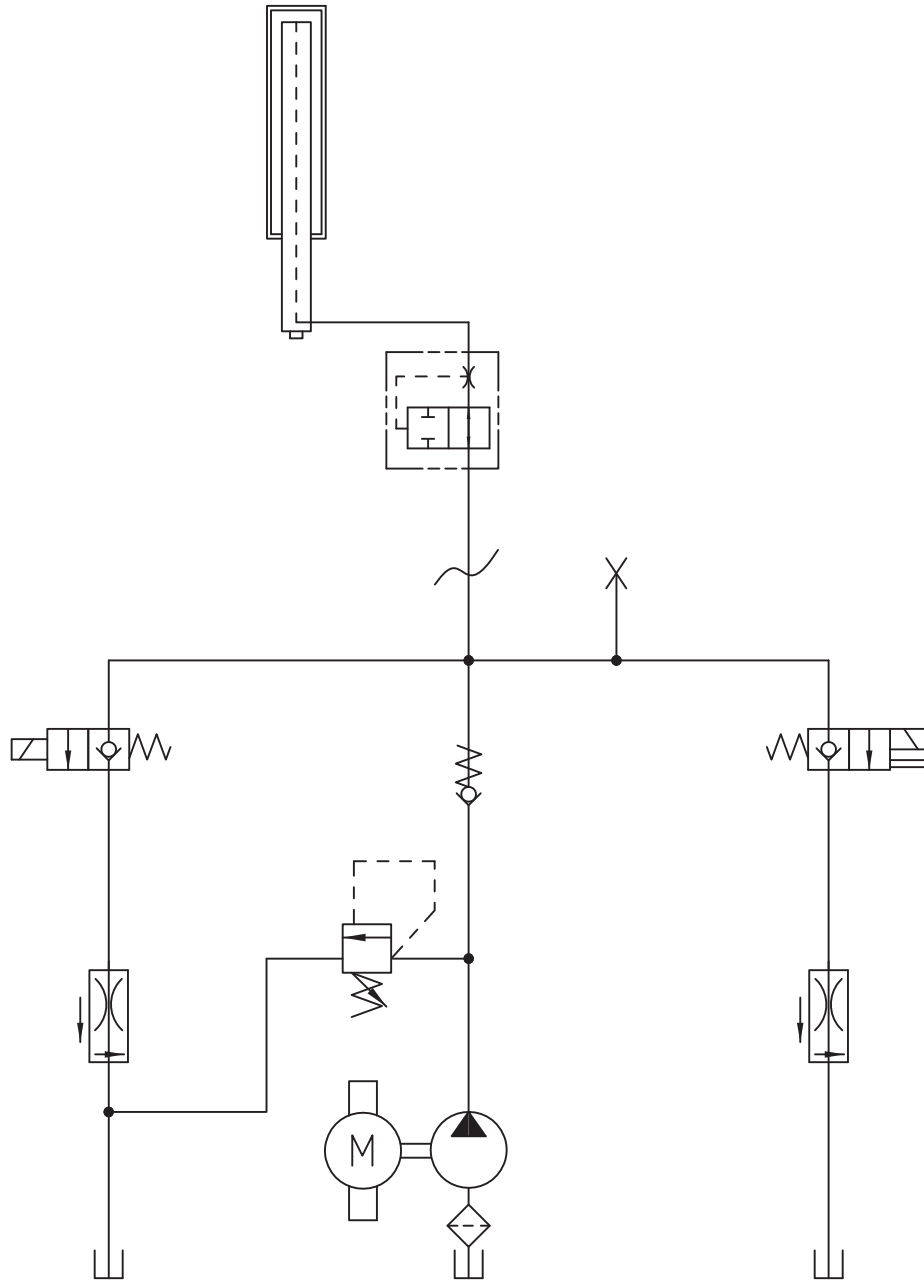
U: **UUS (visualizza altezza in pollici) o USI (visualizza altezza in centimetri)**. Premere " ← " una volta per selezionare.

SCHEMA ELETTRICO DELLA COLONNA



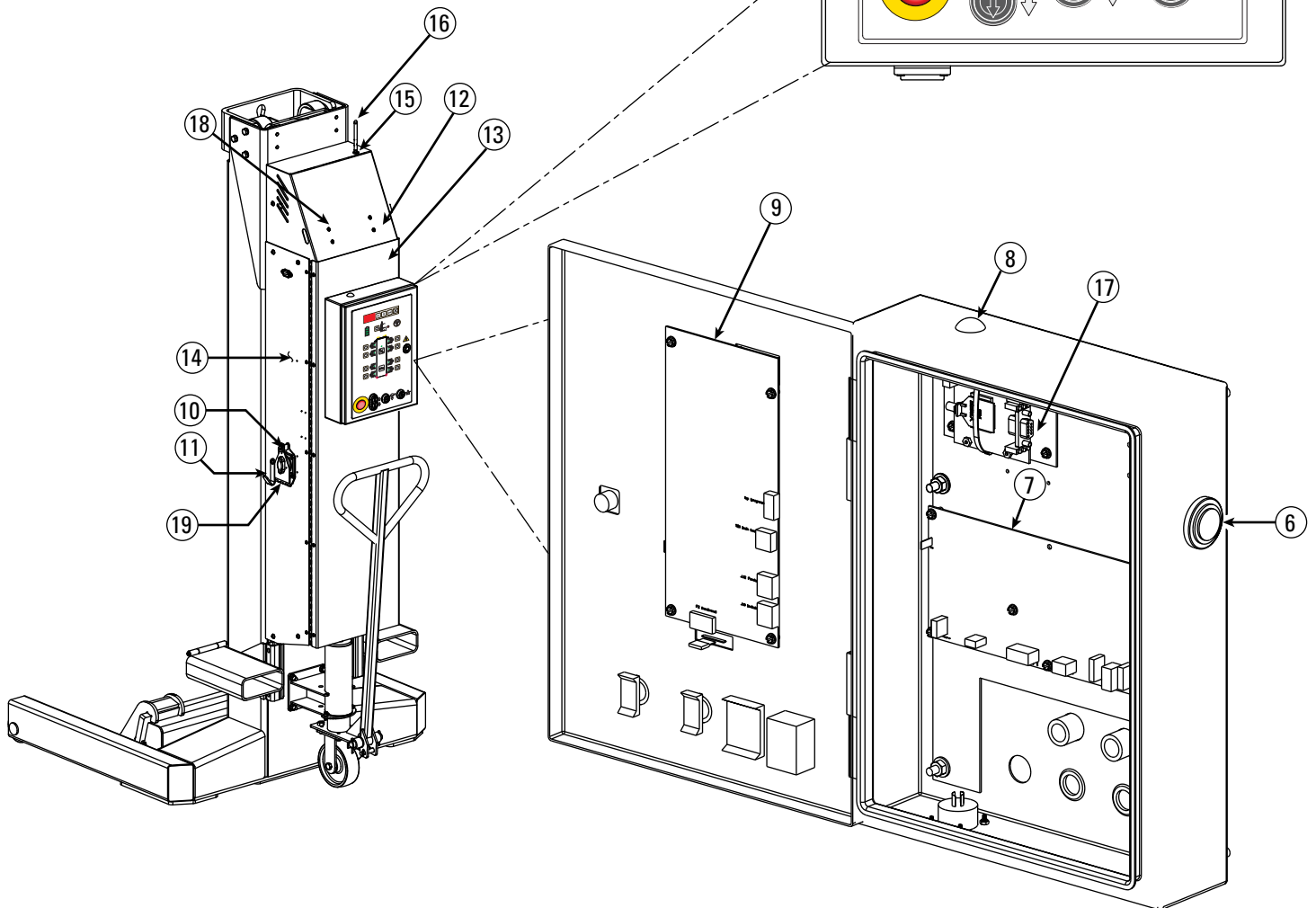
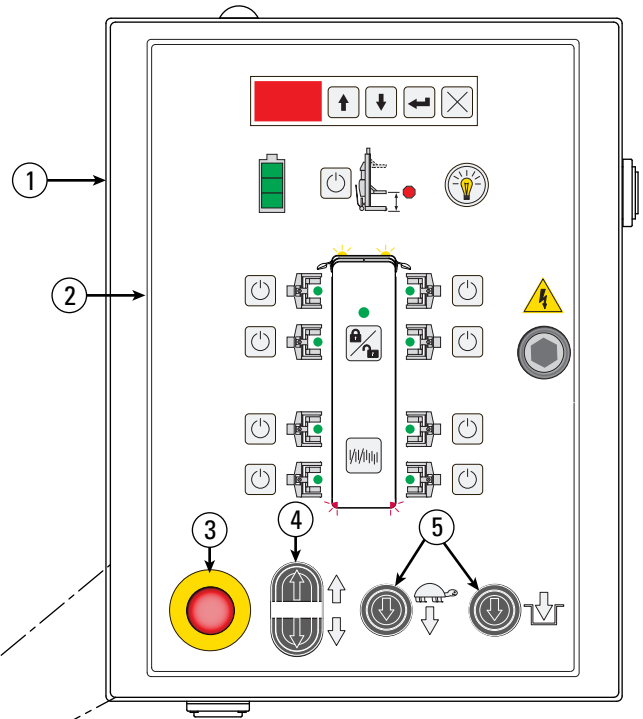
NP1040 Rev. B

SCHEMA IDRAULICO



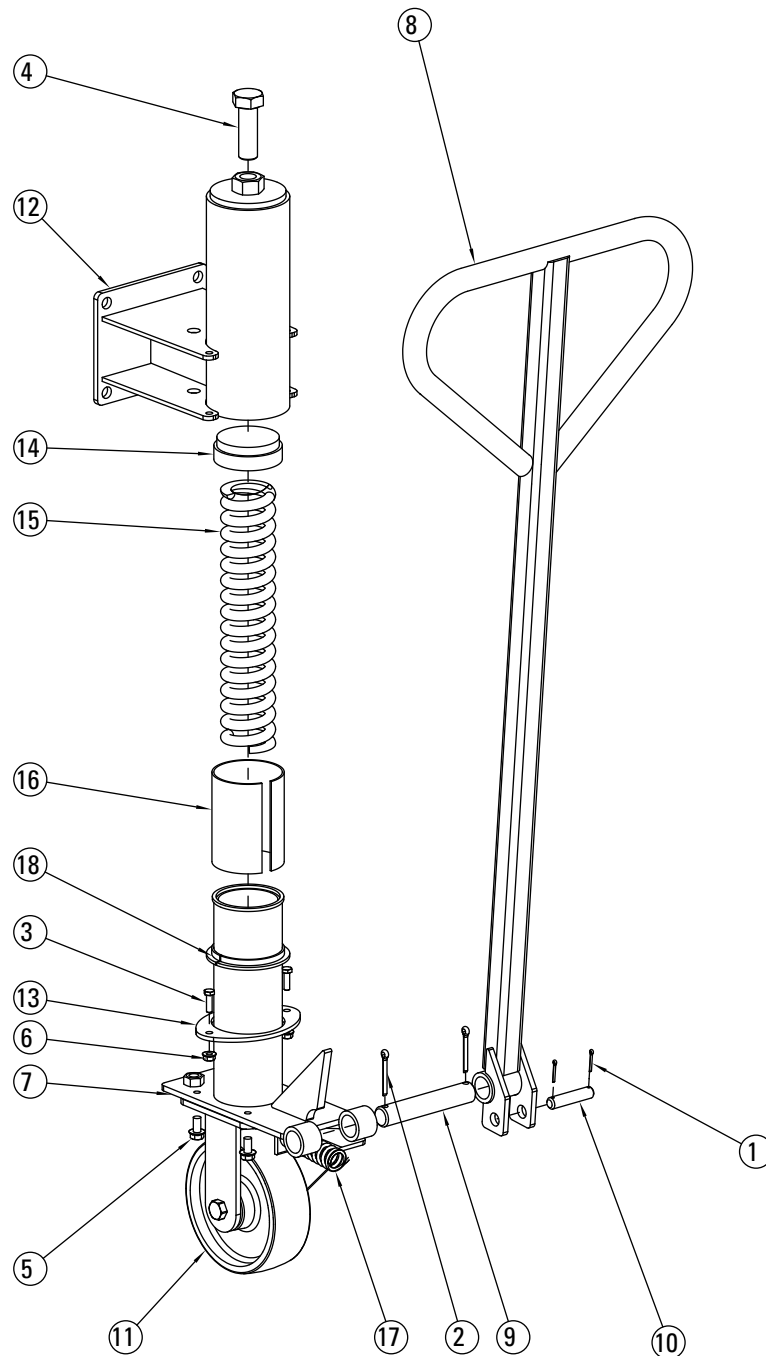
NOTE

Voce	Descrizione	Codice
1	Gruppo del Pannello di Controllo	M110062
2	Membrana Touchpad	FA7964
3	Attuatore Arresto di Emergenza	FA7962
4	Pulsante doppio	FA7958-22
5	Pulsante singolo	FA7968
6	Dispositivo acustico singolo	FA7974
7	Scheda di controllo	FA7965
8	Tappo con foro da 1/2"	FA7958-9
9	Scheda UI	FA7963
10	Sezionatore CC	FA7958-4
11	Gancio per cavo	M120189
12	Coperchio superiore	M110060
13	Gruppo saldato Copertura	M120163
14	Pannello laterale	M110100
15	Connettore passaparete RP SMA	M130072
16	Antenna RF	M130074
17	Gruppo Modem	M140032
18	Vite auto forante	M130112
19	Blocco dell'Interruttore Principale	M120347



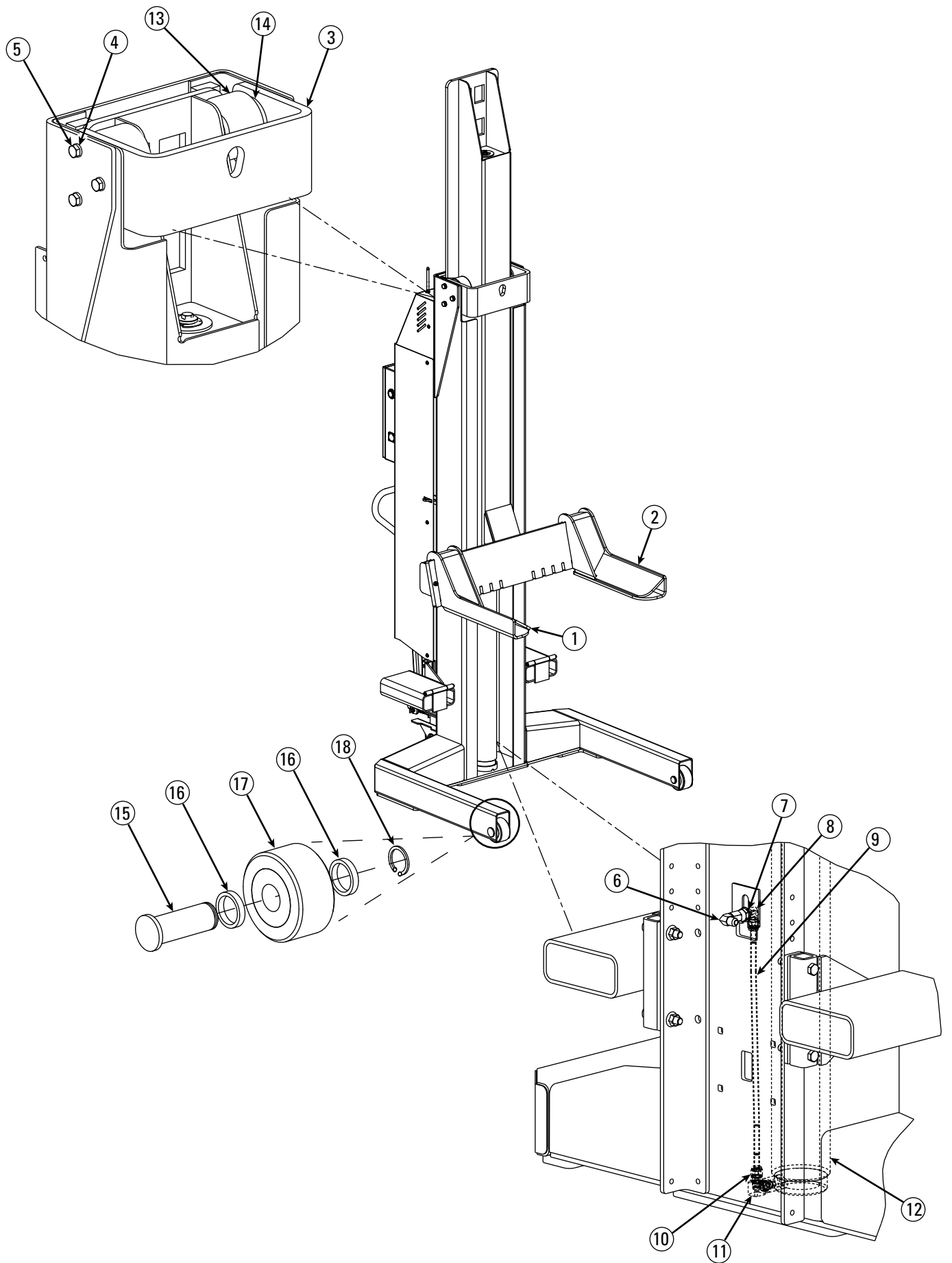
Voce	Descrizione	Codice
1	COPPIGLIA 3/32" x 3/4" Lunga	41168
2	COPPIGLIA 3/16" x 1-1/2" Lunga	41248
3	M6 x 1.0 x 20 mm Lunga. VITE TESTA ESAGONALE, PLACCATA	41413
4	M 20 x 2.5 x 60 millimetri HHCS FILETTATURA COMPLETA CLASSE. 8.8, PLACCATO	41485
5	M8 X 16 mm VITE DENTELLATA ESAGONALE FLANGIATA IN ACCIAIO AL CARBONIO, PLACCATA	41597
6	M6 x 1.0 DADO ESAGONALE FLANGIATO WZLOCK	41618
7	GRUPPO SALDATO RUOTA STERZANTE	D21000Y
8	GRUPPO SALDATO MANIGLIA	D22000Y
9	PERNO DI CERNIERA RUOTA STERZANTE	D22001Y

10	SPINA ELASTICA	D22002Y
11	RUOTA STERZANTE M6.2	D22104Y
12	GRUPPO SALDATO MONTAGGIO RUOTA	M120049
13	PIASTRA DI FERMO RUOTA	M120075
14	GRUPPO SALDATO COPERTURA MOLLA	M120077
15	MOLLA RUOTA	M130010
16	COPERTURA IN POLIETILENE UHMW	M130019
17	MOLLA FRENO	M130020
18	COPERTURA FLANGIATA	M130027

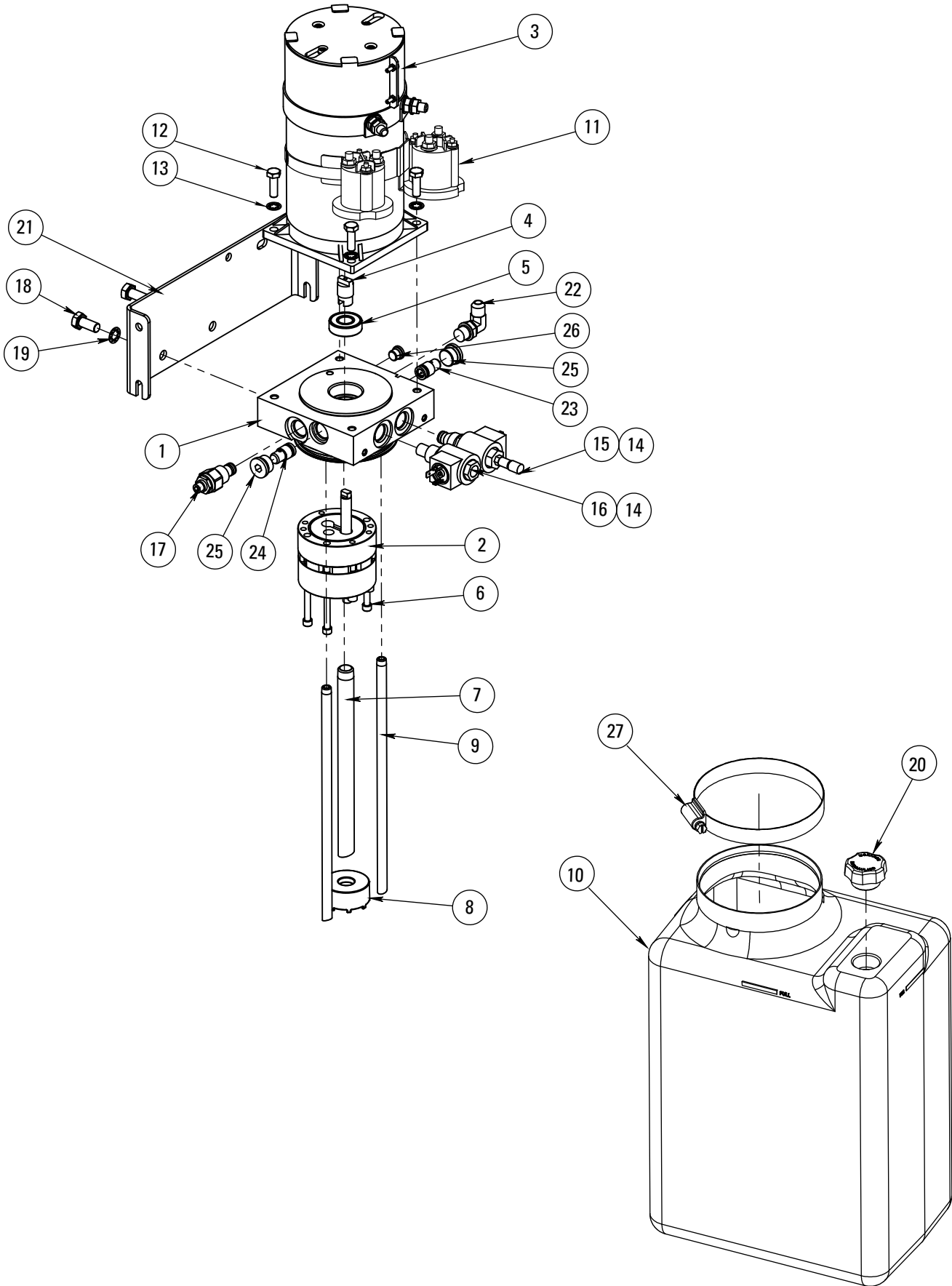


Voce	Descrizione	Codice
1	Gruppo saldato forcella destra	D15000Y
2	Gruppo saldato forcella sinistra	D14000Y
3	Gruppo saldato rullo di supporto	D13100Y
4	Rondella elastica M12	41595
5	M12 x 1,75 x 30 mm Lg. HHCS Grado 8.8, PLACCATO	41684
6	Gomito dado girevole #6	M130028
7	Rondella elastica dentellata interna da 9/16", PLACCATA	40998
8	Raccordo a gomito passaparete # 6	T140138
9	Tubo del cilindro idraulico	M130009
10	Adattatore	FJ7352-3
11	Fusibile velocità	M130016

12	Cilindro idraulico	M130001Y
	Kit guarnizioni cilindro	M130130
13	Rullo	D12201Y
14	Dispositivo di scorrimento	FC5905-4Y
15	Asse per Ruota	D10001Y
16	Anello spaziatore	D10002Y
17	Gruppo ruota	D10010Y
18	Clip ad anello	GB/T894.1



Gruppo Motore P3576DY

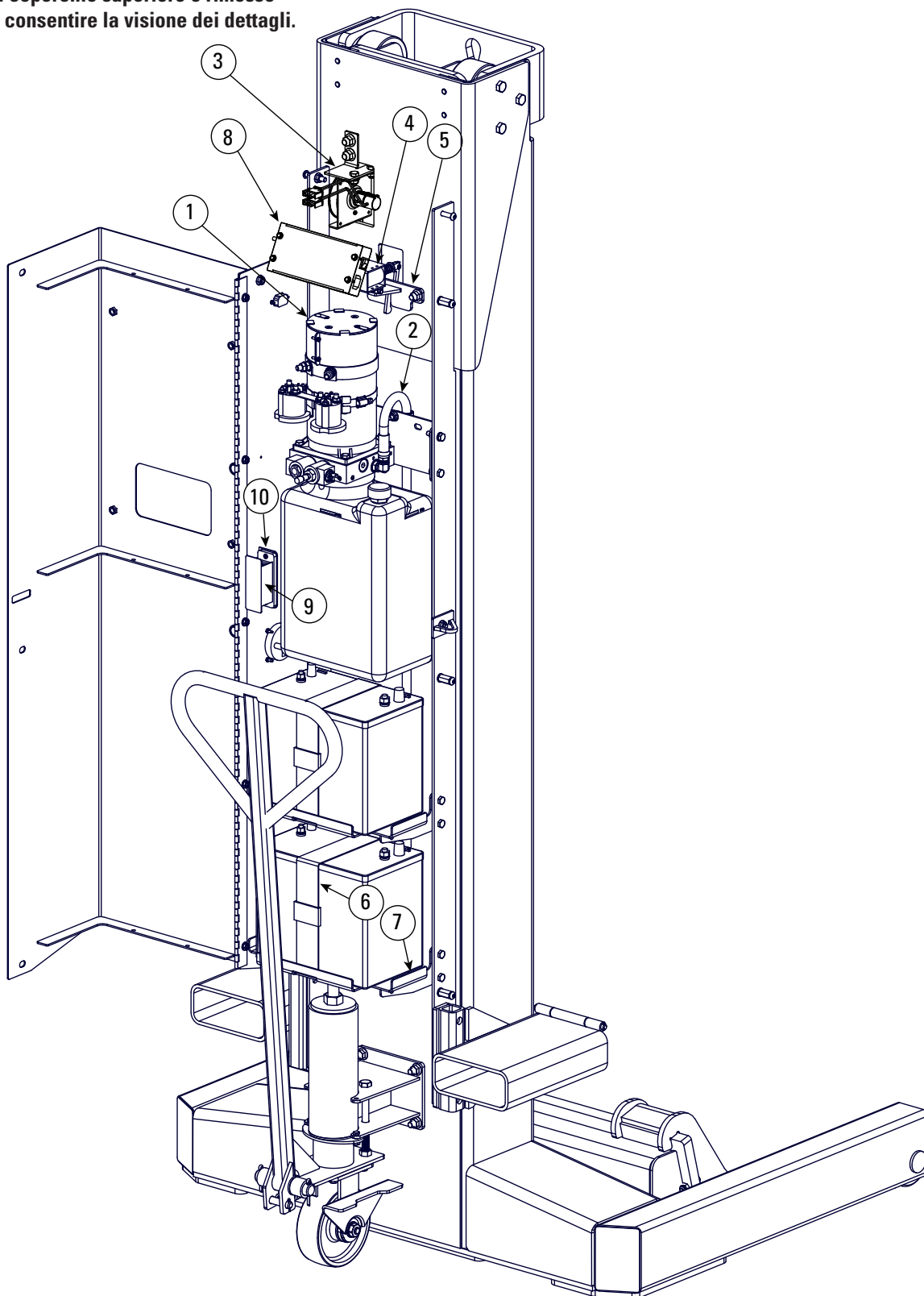


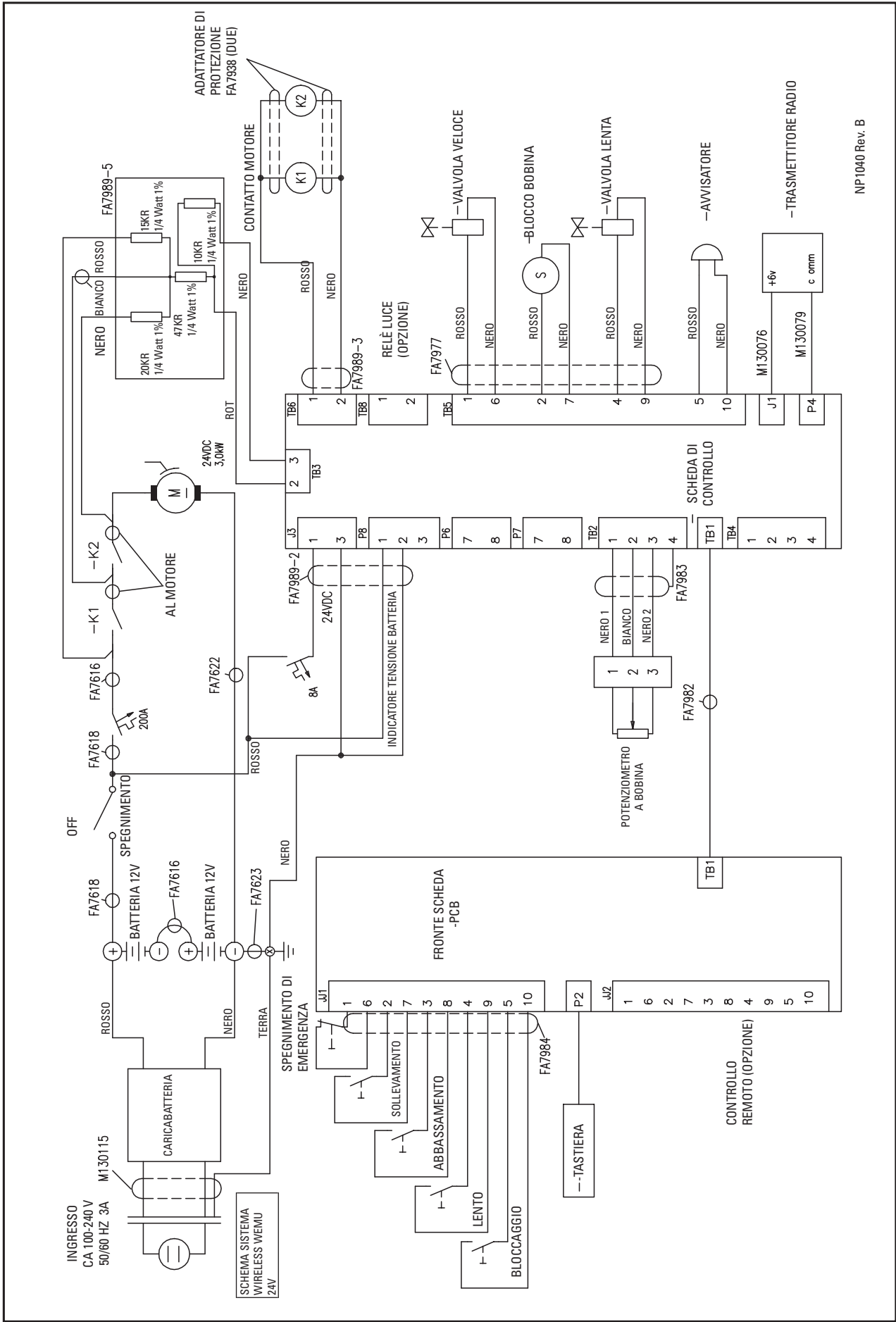
Gruppo Motore P3576DY

Voce	Descrizione	Codice
1	Gruppo della Base M3519, MOD. (2) 2W/2P	P3576DY-1
2	Gruppo Pompa QM MODUL, DC, CUSC BLD RSV	P-3570-2
3	MOTORE, CC, 24 Volt 2 TERM	P3576DY-2
4	ALBERO, INTERMEDIO, MODUL, GIUNTO SCAN. DC	P-3570-4
5	CUSCINETTO, MOTORE-BASE, SERIE M	P-3570-5
6	VITE, BRUGOLA, 1/4-20 x 3.0, OSSIDO NERO.	P-3570-6
7	TUBO ASPIRAZIONE, SERBATOIO POLIESTERE	P3580-14
8	PROTEZIONE ASPIRAZIONE GRUPPO DEL FILTRO	P3576DY-3
9	TUBO, RITORNO	P3580-10
10	SERBATOIO POLIESTERE	P3580-19
11	RELÈ 24 V	M130090
12	VITE, TESTA ESAGONALE, M8-1,25 x 25	P-3570-12
13	RONDELLA, ELASTICA A STELLA, 5/16	P-3570-13
14	BOBINA, 24V CC, # 8, Hirschman, BASSA POTENZA	P-3570-14
15	CARTUCCIA, 2W/2P, CHIUSA NORMALM, PISTONCINO, #8	P3580-7
16	CARTUCCIA, 2W/2P, CHIUSA NORMALM, PISTONCINO, 4000	P3580-8
17	VALVOLA, SCARICO, PILOTATA, 95-210 BAR	P3576DY-4
18	VITE, TESTA ESAGONALE, M10-1,50 x 22	P-3570-18
19	RONDELLA ELASTICA DENTELLATA INTERNA da 3/8	P-3570-19
20	SFIATO-TAPPO, SERBATOIO POLIESTERE	P3580-21
21	SQUADRA DI MONTAGGIO, 3.22 CENTRALE	P-3570-21
22	RACCORDO GOMITO, 90 GRADI, 37 GRADI	P-3570-22
23	GRUPPO PISTONE, P CMP FL, GPM .75	P-3570-23
24	GRUPPO PISTONE, P CMP FL, GPM 1,5	P-3570-24
25	TAPPO, GUARNIZIONE AD ANELLO, SAE 3/4-16, TESTA AD ESAGONO INCASSATO	P-3570-25
26	TAPPO, GUARNIZIONE AD ANELLO, SAE 7/16-20, TESTA AD ESAGONO INCASSATO	P-3570-26
27	FASCETTA A VITE, SERBATOIO POLIESTERE	P3580-20

Voce	Descrizione	Codice
1	Gruppo Motore 24 V CC	P3576Y
2	Tubo flessibile Gruppo Motore	M130029
3	Gruppo Potenzimetro a filo	M130018
4	Solenoide	M130017
5	Gruppo staffa di fermo	M120067Y
6	Cinghia batteria	M130032
7	Base batteria	M120167Y
8	Caricabatteria	FA7958-48
9	Fusibile 200 A	FA7958-6
10	Portafusibili	FA7958-5

Il coperchio superiore è rimosso per consentire la visione dei dettagli.





NOTE

NOTE

Vehicle Service GroupSM
2700 Lanier Drive
Madison, IN 47250, USA
www.vsgdover.com

BlitzRotary GmbH
Hüfingerring Straße 55
D-78199 Bräunlingen
Telephone +49.771.9233.0
Fax +49.771.9233.99
info@blitzrotary.com
www.blitzrotary.com

© Vehicle Service GroupSM
Tutti diritti riservati. Se non
diversamente indicato, Blitz[®]
e tutti gli altri marchi sono di
proprietà di Dover Corporation
e delle sue affiliate.

Blitz[®]

